

REDD+

Evaluation des choix institutionnels

Elaborer un cadre institutionnel efficient, efficace et équitable
pour REDD+ dans le cadre de la CCNUCC



Meridian Institute
Connecting People to Solve Problems

Auteurs

Charlotte Streck (auteur coordinateur)

Directrice
Climate Focus

Luis Gomez-Echeverri

Evaluation énergétique mondiale
Institut international pour l'analyse des
systèmes appliqués (IIASA)

Pablo Gutman

Directeur, Economie environnementale
World Wildlife Fund

Cyril Loisel

Coordinateur, Programme énergie et climat
Institut de développement durable et des
relations internationales (Iddri)
Et conseiller, ONF International

Jacob Werksman

Directeur de programme, Programme
institutions et gouvernance
World Resources Institute



Meridian Institute

Connecting People to Solve Problems

Objectifs du REDD+ IOA

- Soutenir l'accord relatif à un cadre institutionnel international **efficace, efficient et équitable** en faveur d'un mécanisme international REDD+.
- Evaluer les **fonctions** (que faut-il faire ?) et les **rôles** (quelles institutions devraient assumer ces fonctions ?) d'un mécanisme REDD+ international.
- Analyser **trois modèles institutionnels** qui pourraient fonctionner de façon autonome, opérer simultanément ou voir le jour à différentes étapes du développement de REDD+.
- Développer des suggestions institutionnelles pour une **action accélérée et un financement intérimaire de REDD+**.



Contexte des négociations REDD+

- Ce qui est attendu de façon réaliste de la CdP-15:
 - Instrument du traité : objectifs, portée et principes de REDD+
 - Décisions de la CCNUCC : questions méthodologiques et action intérimaire
- REDD+ devrait, pour autant que faire se peut, être intégré aux NAMA, dont il est fait référence à l'alinéa 1b(ii) du Plan d'action de Bali. Il y a convergence des points de vue sur :
 - Trois types de NAMA : 1) NAMA unilatérales, 2) filière soutien et 3) filière accréditation
 - Un registre NAMA qui pourrait être établi pour faciliter l'appariement entre les actions et le soutien



Une approche progressive

Phase 1 :

- élaboration d'une stratégie nationale REDD+ et renforcement des capacités fondamentales ;
- soutien fourni sur la base des besoins

Phase 2 :

- mise en œuvre des actions REDD+
- soutien fourni sur la base des besoins (composante « a »)
- mesures d'incitations sur la base de résultats de remplacement (composante « b »)

Phase 3 :

- mise en œuvre des actions REDD+
- mesures d'incitation sur la base du MRV et des réductions/éliminations des GES par rapport à une référence convenue



	Phase 1	Phase 2	Phase 3
Activités	<ul style="list-style-type: none"> • Elaboration d'une stratégie nationale REDD, dont, entre autres : • Renforcement des institutions • Activités de démonstration 	<ul style="list-style-type: none"> • Mise en œuvre de la stratégie REDD nationale, dont, entre autres : • Réformes foncières • Application du droit forestier • Planification de la gestion des forêts • Exploitation forestière à impact réduit • Expansion des réserves forestières • Modernisation de l'agriculture 	
Financement	Soutien initial en faveur de l'élaboration de la stratégie REDD+ et de la préparation à REDD+	Financement bilatéral et multilatéral La poursuite du financement dans le cadre de cette phase serait fonction des résultats	Financement par le marché ou non, récompensant la performance sur la base de réductions et d'éliminations quantifiées des émissions forestières par rapport à un niveau de référence convenu
Indicateurs de performance	<ul style="list-style-type: none"> • Stratégie adoptée • Evaluation législative et politique terminée • Consultations organisées • Institutions en place. 	<ul style="list-style-type: none"> • Mise en œuvre de mesures particulières • Estimation simplifiée et prudente des émissions et éliminations par rapport à un niveau de référence convenu 	Estimation de conformité aux réductions et éliminations des émissions par rapport à un niveau de référence convenu

Fonctions REDD+

Fonctions	Tâches
Supervision	<ul style="list-style-type: none">• Créer un mécanisme REDD+• Passer, selon les besoins, des protocoles d'accord• Approuver les normes et critères• Approuver les stratégies REDD+• Approuver les critères de performance pour le financement et les résultats obtenus• Coordonner le financement et approuver les demandes de financement• Approuver les modalités et procédures MRV, les niveaux de référence (émissions) et la comptabilité des unités REDD+
Soutien financier	<ul style="list-style-type: none">• Mobiliser les ressources• Allouer et décaisser les ressources• Assurer la gestion responsable et fiduciairement saine des fonds• Gérer le cycle du programme
Fixation des normes	<ul style="list-style-type: none">• Elaborer les critères d'éligibilité, de préparation et de performance• Elaborer des mesures de protection sociale et environnementale• Elaborer les normes d'accréditation des agences REDD+
Attestation	<ul style="list-style-type: none">• Approuver les stratégies nationales REDD+• Vérifier ce qui est accompli au plan national en fonction d'indicateurs de remplacement convenus• Vérifier les inventaires des réductions et d'élimination des GES
Responsabilisation	<ul style="list-style-type: none">• Assurer le suivi et l'évaluation du mécanisme REDD+ en fonction d'objectifs et de principes convenus• Etendre la main aux gouvernements et à la société civile• Entendre les cas de non respect et s'en occuper

Rôles REDD+

Fonctions	Tâches
CdP	Fonction de supervision d'ensemble d'un mécanisme REDD+
Organe de haut niveau	La supervision au quotidien du mécanisme REDD+ lui est confiée
Organes administratifs et techniques	Soutiennent l'organe de haut niveau, le MRV international, contribuent à l'élaboration des normes et fournissent des conseils techniques
Agences REDD+	Responsables de la conception et de la mise en œuvre des activités REDD+ conformément aux politiques convenues
Agences nationales	Assument les fonctions d'agences REDD+ dans les pays ou œuvrent en partenariat avec les agences REDD+ pour l'exécution des activités REDD+



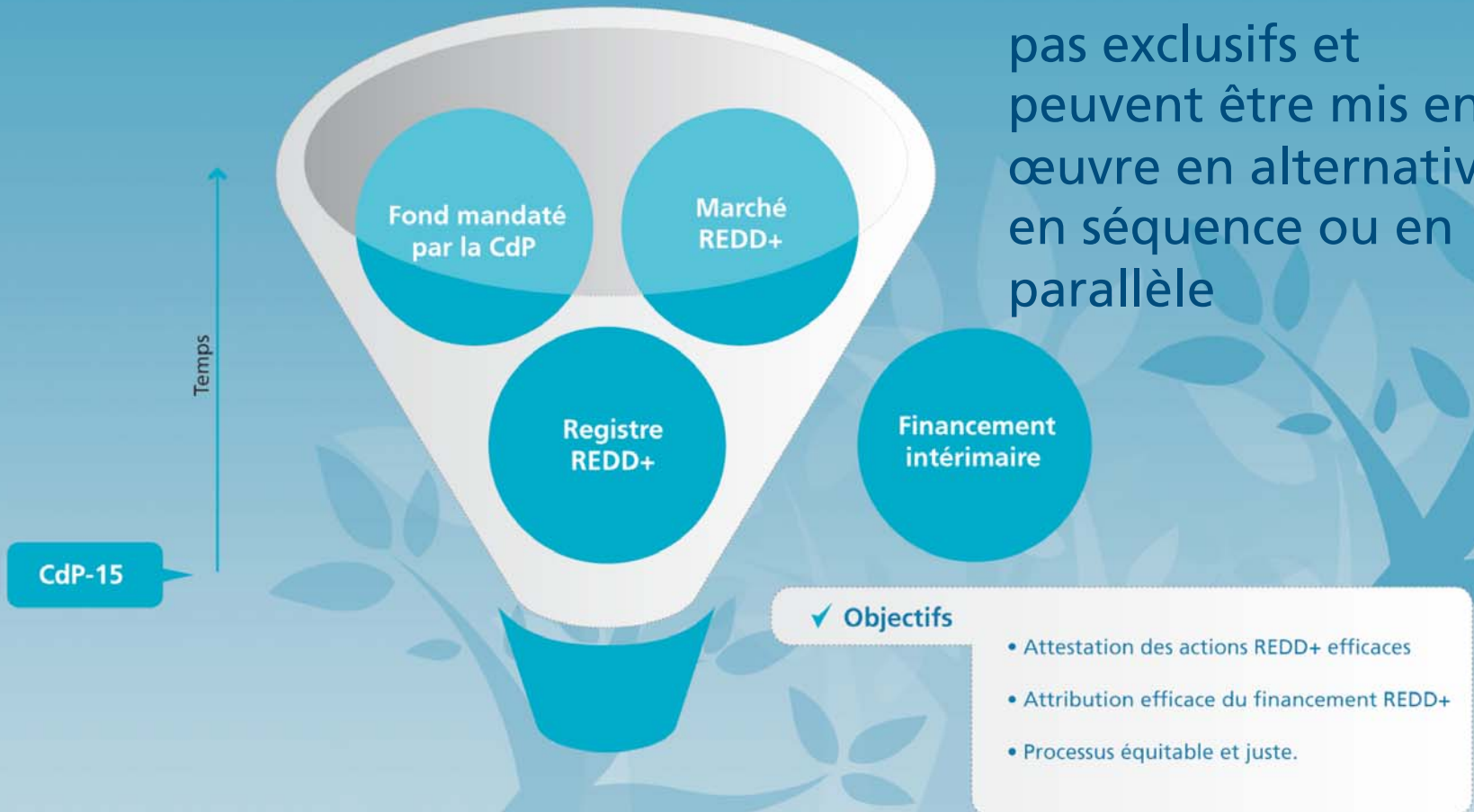
Institutions nationales

- **Essentielles pour le succès de REDD+**
- La conception des institutions nationales dépend des systèmes économique et juridique, des priorités politiques nationales, des institutions existantes et de la disponibilité des ressources du pays concerné.
- L'interface entre les institutions REDD+ de niveau national et internationales impose aux pays REDD+ de remplir un certain nombre de fonctions supplémentaires:
 - Gestion des relations avec les institutions internationales et bilatérales
 - Application des méthodologies et normes internationales



Modèles de financement REDD+

Les modèles ne sont pas exclusifs et peuvent être mis en œuvre en alternative, en séquence ou en parallèle



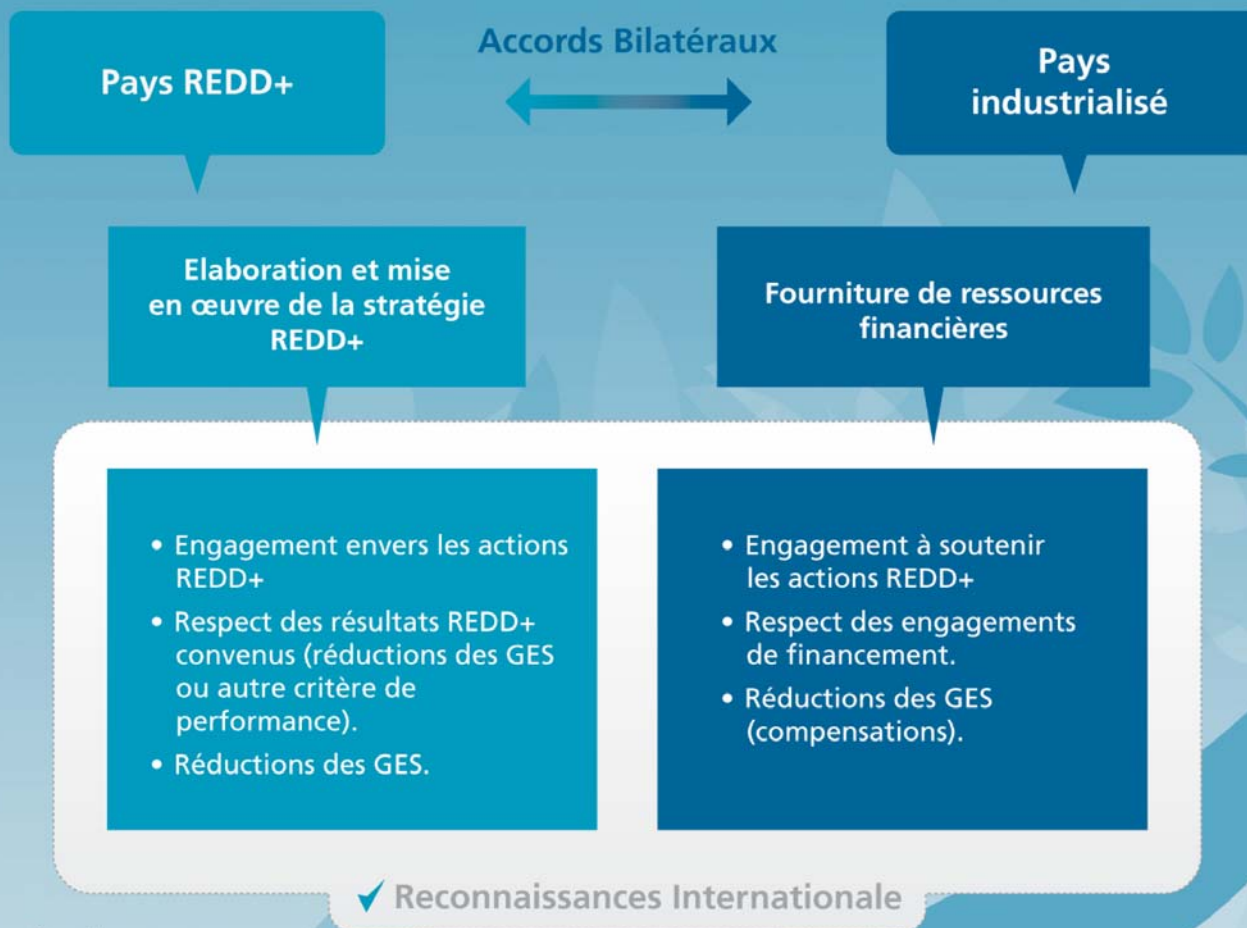
Modèle de registre REDD+/NAMA

Les tâches essentielles associées au fonctionnement du registre proposé comprendraient :

- Tenue à jour et fonctionnement du registre ;
- Approbation (ou simple enregistrement) des stratégies REDD+, des critères de performance et des transactions, y compris tout critère d'éligibilité REDD+ ;
- Vérification de l'éligibilité pour les filières « soutien » ou « accréditation » NAMA dès que les stratégies et transactions enregistrées font officiellement partie des NAMA.



Accords bilatéraux



Modèle de fond mandaté par la CdP

Etend les fonctions internationales pour inclure la fourniture active d'un soutien financier. Les tâches suivantes ayant trait au financement des actions REDD+ devront être assumées par un fond mandaté par la CdP :

- Mobilisation des ressources ;
- Mise en place des critères et procédures d'allocation et de décaissement ;
- Allocation et décaissement du financement ;
- Suivi et l'allocation du soutien ; et
- Assurer la gestion responsable et fiduciairement saine des fonds.



Administration du fond : Options

Les options permettent une supervision plus ou moins du fond par la CdP et comprennent :

- Un fond consolidé, mais administré de façon décentralisée
- Un fond administré par la CdP
- Un fond administré par le FEM ou toute autre entité d'exploitation



Le modèle de marché REDD+

La participation à un mécanisme compatible avec le marché exigera le respect d'un certain nombre de critères, dont :

- Un inventaire des GES forestiers avec des antécédents de rapports d'inventaire bien passés en revue ;
- Un niveau de référence convenu et endossé par la CdP ; et
- Un registre GES national ou international fonctionnel.



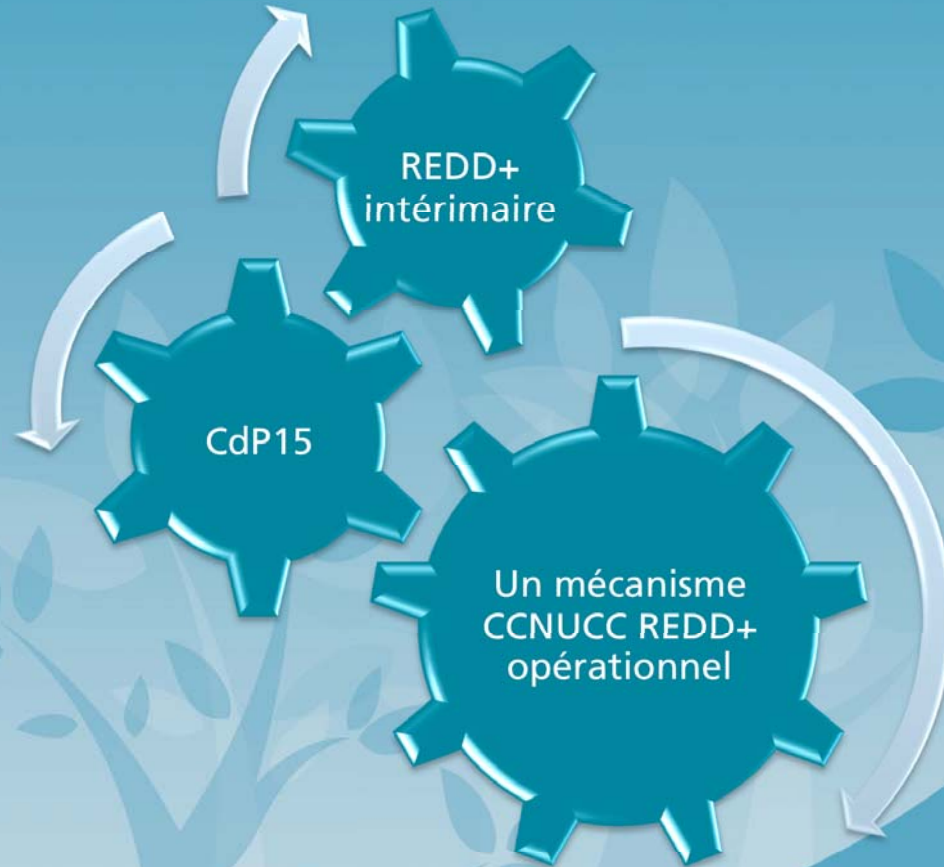
Le modèle de marché REDD+

En conséquence, tout modèle de financement compatible avec le marché imposera un certain nombre de tâches supplémentaires à accomplir au niveau international, notamment :

- Le passage en revue et l'adoption d'un niveau de référence REDD+
- L'élaboration et la confirmation de critères d'éligibilité pour une filière d'accréditation NAMA
- L'approbation des rapports de suivi et l'enregistrement de leur vérification
- L'élaboration d'une infrastructure de négoce



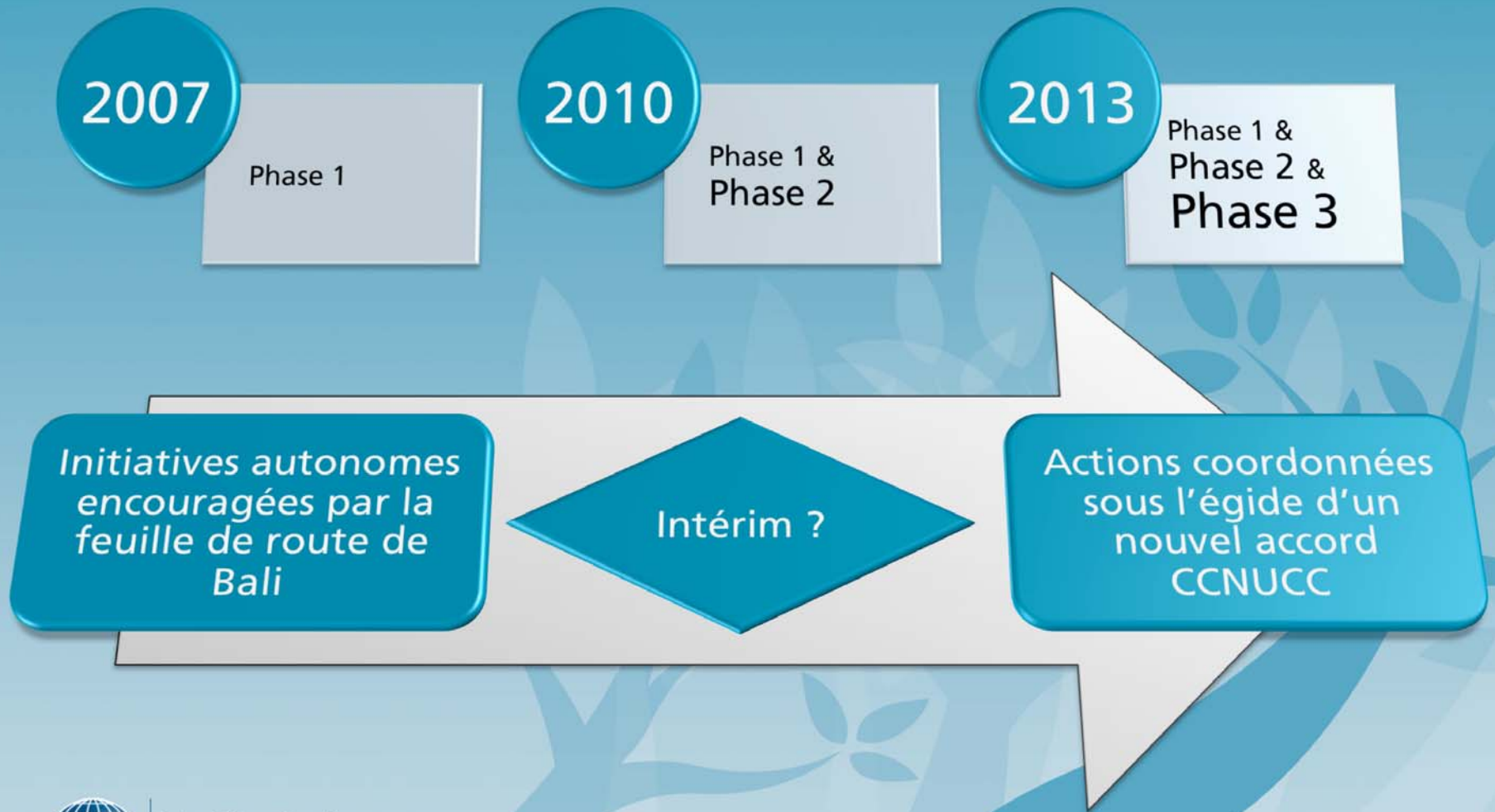
Accélérer l'action – Comment y arrivons-nous ?



Meridian Institute

Connecting People to Solve Problems

Calendrier de mise en œuvre REDD+



Cadre CdP-15 REDD+

L'issue de la CdP-15 pourrait comprendre de façon réaliste l'accord suivant sur les institutions REDD+ :

- Accord sur un cadre général REDD+, y compris ses objectifs, sa portée, ses phases et ses principes directeurs, figurant dans l'issue principale convenue par la CdP
- Etablissement d'arrangements REDD+ intérimaires
- Adoption de programmes de travail : pour les arrangements REDD+ intérimaires et finaux



Un mécanisme REDD+ intérimaire

La CdP pourrait confier ce qui suit à une entité existante ou nouvelle :

- Mobilisation des fonds
- Proposition de normes (indicateurs de performance, mesures de protection sociale et environnementale)
- Approbation de l'éligibilité à participer à des phases REDD+ données
- Approbation des stratégies REDD, y compris des activités REDD+ infranationales
- Approbation des demandes de financement REDD+
- Tenue à jour d'un registre des actions et du soutien REDD+
- Introduction d'un mécanisme de soutien visant à renforcer la cohérence et la coordination des initiatives en cours
- Etablissement d'une procédure d'examen à l'appui d'un mécanisme REDD+ final et à plus long terme

Si la ou les institutions intérimaires sont bien conçues, leurs rôles et fonctions pourraient être officiellement intégrés aux structures CCNUCC plus larges.



Merci

- Les auteurs expriment aussi leurs remerciements à Thiago Chagas, de Climate Focus, pour son assistance et ses avis donnés pendant la rédaction du présent rapport, et au personnel du Meridian Institute, pour avoir organisé et facilité le processus qui s'est soldé par le présent rapport.
- Nous sommes reconnaissants envers les quelques 40 personnes qui ont partagé leurs points de vue et leurs connaissances lors de consultation et d'examens lors de passages en revue écrits.
- Le « Rapport Norvège REDD+-IOA » a été rendu possible grâce au soutien financier du gouvernement de la Norvège.

